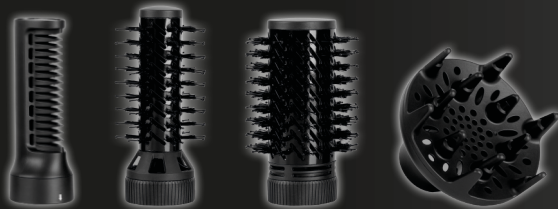


# FELFRI



## ФЕН-ЩЕТКА С ВРАЩЕНИЕМ

Модель: HS05



### ИНСТРУКЦИЯ ПО ЭКСПЛУАТАЦИИ

# FELFRI

Поздравляем Вас с приобретением фена компании FELFRI!  
Перед тем, как использовать данный прибор, просим Вас  
ознакомиться с инструкцией по эксплуатации!  
Пожалуйста, сохраните эту инструкцию!

# СОДЕРЖАНИЕ

КОМПЛЕКТАЦИЯ.....	1
КАК ИСПОЛЬЗОВАТЬ ФЕН.....	2
УВАЖАЕМЫЙ КЛИЕНТ.....	3
МЕРЫ ПРЕДОСТОРОЖНОСТИ.....	4-6
ЭКСПЛУАТАЦИЯ ПРИБОРА.....	7-8
ХРАНЕНИЕ.....	9
УТИЛИЗАЦИЯ.....	10

Откройте коробку и убедитесь, что все компоненты имеются в наличии в исправном состоянии:

- фен;
- комплект из четырех насадок;
- руководство по эксплуатации;
- пенал для хранения.



1. Перед включением устройства в розетку обязательно убедитесь, что переключатель находится в положении ВЫКЛ.
2. Используйте высокий уровень мощности для сушки волос и низкий уровень для укладки.
3. Если фен остановился по какой-либо причине, немедленно выключите его и дайте ему остыть.

### **НАСТРОЙКА ПЕРЕКЛЮЧАТЕЛЯ ФЕНА:**

- 1 - режим без нагрева.
- 2 - низкая скорость с нагревом.
- 3 - высокая скорость с нагревом.

### **ЧИСТКА И УХОД:**

1. Держите сетку воздухозаборника в чистоте, регулярно удаляйте волосы и пыль.
2. Держите фен-щетку в сухом месте.

Пожалуйста, внимательно прочтите это руководство пользователя, прежде чем использовать устройство, обращая особое внимание на примечания по технике безопасности на этой и следующей страницах!

Сохраните руководство пользователя для использования в будущем, а также для передачи любому последующему владельцу.

**Напоминание:**

При использовании щетка и насадки сильно нагреваются. Будьте осторожны при смене насадок.

1. Не закрывайте входные и выходные отверстия для воздуха во время использования. Блокирование потока воздуха может привести к перегреву, который может привести к ожогам или механическим повреждениям.
2. Накручивание слишком большого пучка волос вокруг щетки не позволит должным образом завиться, а также заблокирует выход воздуха.
3. Если воздухозаборник заблокирован рукой во время использования, то может сработать термовыключатель, который отключит устройство. Это не означает, что устройство было повреждено, и вскоре оно должно вернуться в нормальное состояние. Однако повторение этого может привести к повреждению.
4. Когда стайлер включен, не оставляйте его рядом с постельным бельем, бумагой или другими горючими предметами. Также не используйте стайлер рядом с газом или другими легковоспламеняющимися предметами.
5. Не роняйте устройство и не подвергайте его сильным ударам.
6. Не тяните за шнур с чрезмерной силой, чтобы избежать повреждения.
7. После использования выключите стайлер, затем отсоедините шнур от розетки.
8. Протирайте корпус нейтральными моющими средствами. Не используйте растворитель или бензин. Не наносите масла или лосьоны для волос непосредственно на щетку или расческу. (Непрямой контакт с волосами допустим.) Не храните рядом такие косметические средства, которые могут деформировать корпус, расческу и щетку.

9. Не используйте фен-щетку в ванной или мокрыми руками. Не храните фен-щетку во влажном помещении.
10. Если во время использования происходит повреждение, двигатель не работает должным образом, поток останавливается или возникает другая неисправность, немедленно отключите питание и отдайте устройство на ремонт в авторизованный сервисный центр. Не пытайтесь починить устройство самостоятельно.
11. Для дополнительной защиты в электрической цепи, питающей санузел, целесообразна установка устройства защитного отключения (УЗО) с дифференциальным рабочим током не более 30 мА.
12. Когда фен используется в ванной комнате, отключайте его от сети после использования, так как вода представляет опасность даже при выключенном фене. Не используйте этот прибор рядом с ваннами, раковинами или другими сосудами с водой.
13. Этот прибор не предназначен для использования лицами (включая детей) с ограниченными: физическими, сенсорными или умственными способностями или с недостатком опыта и знаний, если они не находятся под присмотром или не проинструктированы относительно использования прибора лицом, ответственным за их безопасность.
14. Дети должны находиться под присмотром, чтобы они не играли с прибором.



15. Никогда не блокируйте вентиляционные отверстия прибора и не ставьте его на мягкую поверхность, например, на кровать или кушетку, где вентиляционные отверстия могут быть заблокированы. Не допускайте попадания в вентиляционные отверстия пуха, волос и т.п.

16. Во время использования прибора держите волосы подальше от воздухозаборников (область где волосы может засосать внутрь устройства).

### **Направление вращения:**

Эта функция позволяет автоматически наматывать прядь волос на щетку для сушки феном без усилий.

- Чтобы начать вращение, нажмите кнопку вращения в нужном направлении вращения (вправо или влево).
- Продолжайте нажимать переключатель во время сушки феном.
- Чтобы остановить вращение, отпустите кнопку вращения.

## Сушка

Вымойте волосы с шампунем и кондиционером, удалите избыточную влагу полотенцем и расчешите.

При необходимости установите на корпус прибора насадку-концентратор.

Подключите вилку питания к электрической розетке.

Переведите переключатель режимов в положение «1» или «2», и просушите волосы.

Рукой или расческой стряхивайте с волос избыточную влагу и постоянно перемещайте фен над волосами.

Направляйте горячий воздух так, чтобы он проходил сквозь пряди, но не в сторону кожи головы.

### **Завивка**

Перед завивкой просушите волосы, чтобы они были почти полностью высушены.

Если вам нужно быстро завить локоны без предварительного мытья, перед завивкой побрызгайте на них водой из пульверизатора.

Установите на корпус прибора подходящую насадку-щетку.

Разделите волосы на пряди, верхние пряди можно закрепить заколками.

Переведите переключатель режимов в положение «1» или «2».

Начните завивку с нижних прядей.

Накручивайте каждую прядь на круглую щетку в нужном направлении.

Поверните переключатель направления вращения вправо, чтобы щетка вращалась по часовой стрелке, или влево, чтобы щетка вращалась против часовой стрелки.

Не удерживайте волосы на щетке слишком долго, чтобы не допустить их перегрева.

Не расчесывайте волосы сразу, дайте им остыть.

- Отключите устройство от электрической сети и произведите его очистку.
- Никогда не обматывайте фен-щётку шнуром питания, так как это может привести к его повреждению или повреждению корпуса устройства.
- Для удобства хранения устройства предусмотрена петелька, за которую можно повесить фен-щётку при условии, что на неё не будет попадать вода.
- Храните устройство в сухом прохладном месте, недоступном для детей и людей с ограниченными возможностями.


Чтобы предотвратить возможный вред окружающей среде или здоровью людей от неконтролируемой утилизации отходов, после окончания срока службы устройства или элементов питания (если входят в комплект), не выбрасывайте их вместе с обычными бытовыми отходами, передайте прибор и элементы питания в специализированные пункты для дальнейшей утилизации.


Отходы, образующиеся при утилизации изделий, подлежат обязательному сбору с последующей утилизацией в установленном порядке.

Для получения дополнительной информации об утилизации данного продукта обратитесь в местный муниципалитет, службу утилизации бытовых отходов или в магазин, где Вы приобрели данный продукт.

**Производитель сохраняет за собой право изменять дизайн, конструкцию и технические характеристики, не влияющие на общие принципы работы устройства, без предварительного уведомления.**

Если возникли какие-то проблемы с товаром, повреждения, недокомплект или не работает. Пожалуйста, не спешите оставлять негативный отзыв. С нами можно связаться любым удобным способом, мы обязательно ответим!  
**С Уважением, команда FELFRI!**

 +7 (916) 572 30 93

 @uqas\_support

 uqas.official@gmail.ru

 FELRI.RU

## Негарантийные случаи

**Не подлежат гарантийному обслуживанию изделия с дефектами, возникшими вследствие:**

- неправильной транспортировки, установки или подключения изделия;
- механических, тепловых и иных повреждений, возникших по причине неправильной эксплуатации с нарушением правил, изложенных в руководстве по эксплуатации, небрежного обращения или несчастного случая;
- действия третьих лиц или непреодолимой силы (стихия, пожар, молния и т.д.);
- попадания внутрь посторонних предметов, жидкостей, насекомых;
- сильного загрязнения и запыления;
- повреждения животными;
- ремонта или внесения не санкционированных изготовителем конструктивных или схематехнических изменений, как самостоятельно, так и неуполномоченными лицами: отклонения параметров электрических сетей от Государственных Технических Стандартов (ГОСТов);
- некорректного обновления программного обеспечения как самим пользователем, так и неуполномоченными лицами;
- использования изделия не по назначению, в промышленных или коммерческих целях.

**FELFRI**



Быстрая  
и безопасная укладка



Удобство  
использования



Для всех  
типов волос



Поворотный  
шнур питания

4

Насадки



Ионизация 360°

**Модель:** HS05

**Рабочее напряжение:** 220 - 240 В

**Мощность:** 1000 - 1200 Вт

**Частота:** 50Гц

EAC FC RoHS  

Сделано в Китае